

GOLDONI SERIE 900 RS/DT

USO E MANUTENZIONE



FABBRICA MACCHINE AGRICOLE



CARATTERISTICHE

Modelli nella serie delle trattrici 900 RS/DT:

- «**926S**» con motore Slanzi DVA 1030 - CV 26 DIN - Diesel bicilind.
- «**932S**» con motore Ruggerini RD 952 - CV 32 DIN - Diesel bicilind.
- «**933S**» con motore Lombardini 914 - CV 33 DIN - Diesel bicilind.

MOTORI: vedere libretto istruzioni motori.

TRATTRICI:

Frizione: monodisco a secco con comando a pedale.

Cambio: a 9 velocità di cui 6 avammarce e 3 retromarce.

Differenziale: su entrambi gli assi ruota, con possibilità di bloccaggio indipendente mediante leva dal posto di guida.

Freno di servizio: di tipo meccanico agente sulle ruote posteriori, mediante doppio pedale, con funzione di frenatura simultanea, oppure indipendente per facilitare la sterzata.

Freno di soccorso e stazionamento: con comando a mano, agente sui due pedali del freno di servizio.

Acceleratore: con comando a mano e a pedale.

Prese di forza:

- **Posteriore superiore:** a 2 velocità indipendenti 577-879 g/1' o sincronizzata con tutte le velocità del cambio - Rotazione in senso orario.
- **Posteriore inferiore:** a 2 velocità indipendenti 577-879 g/1' o sincronizzata con tutte le velocità del cambio - Rotazione in senso antiorario.
- **Anteriore** (a richiesta): a 2 velocità indipendenti 462-703 g/1' - Rotazione in senso orario.

Gancio di traino: regolabile in diverse posizioni, tipo B, omologato per circolazione su strada.

Trazione: a 4 ruote motrici.

Sterzo: a comando meccanico con sistema a vite senza fine e settore a camma, agente mediante leve di rinvio sulle ruote anteriori.

- **idrostatico** (a richiesta): agente sulle ruote anteriori.

Sollevatore attrezzi: sollevatore idraulico a 3 punti, alza e abbassa, categoria 1 (speciale).

Raggio di volta minimo: m. 2,70 (misurato all'esterno della macchina, con ruota non frenata).

Ruote: pneumatici TRACTOR AGRICOLO 7.50-16" (4 p.r.) oppure 8.25-16" (4 p.r.), camera d'aria con valvola predisposta per zavoratura ad acqua.

VELOCITÀ DI AVANZAMENTO IN Km/h
(con motore a regime massimo di 3000 giri/1')

VELOCITÀ	P N E U M A T I C I	
	7.50 - 16"	8.25 - 16"
1.a velocità	1,24	1,28
2.a velocità	2,59	2,67
3.a velocità	5,10	5,26
4.a velocità	6,67	6,87
5.a velocità	13,94	14,35
6.a velocità	27,44	28,26
1.a retromarcia	1,63	1,68
2.a retromarcia	3,40	3,50
3.a retromarcia	6,70	6,90

Pesi (con ruote 7.50 - 16", con
 conducente senza zavorre):

mod. 926S mod. 932S mod. 933S

Sull'asse anteriore Kg.	640	640	650
Sull'asse posteriore Kg.	400	400	400
Totale Kg.	1040	1040	1050

Carico massimo ammissibile,

per ruota 7.50-16" (4 p.r.) Kg.	485	485	485
per ruota 8.25-16" (4 p.r.) Kg.	600	600	600

Valori delle potenze:

CV.	21	26	27
Potenza massima alla presa di forza KW.	15	19	20

Sforzo massimo di trazione Kg. 935 935 945

Peso massimo rimorchiabile Q.li 30 30 30

Larghezze e carreggiate minime e massime, girando le ruote (in mm.):

	CARREGGiate	ESTERNI RUOTE
— con ruote 7.50-16"	990	1210
	1164	1384
— con ruote 8.25-16"	990	1225
	1164	1399

ISTRUZIONI PER L'USO

COMANDI E STRUMENTAZIONE CRUSCOTTO

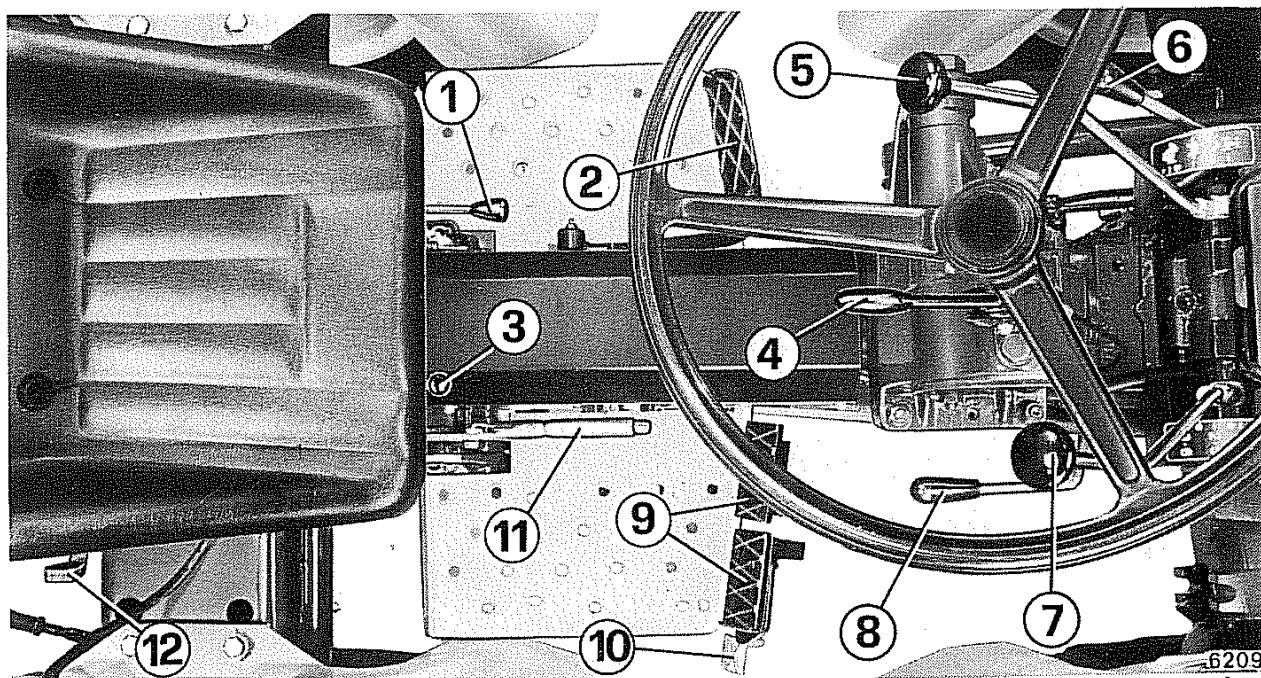


Fig. 1 - Comandi

- 1 - Leva comando sollevatore idraulico**
- 2 - Pedale comando frizione**
- 3 - Leva comando presa di forza sincronizzata**
- 4 - Leva comando acceleratore**
- 5 - Leva comando riduttore - invertitore marce**
- 6 - Leva comando presa di forza indipendente**

- 7 - Leva comando velocità**
- 8 - Leva comando bloccaggio differenziale anteriore**
- 9 - Pedali comando freno di servizio**
- 10 - Pedale comando acceleratore**
- 11 - Leva comando freno di soccorso e stazionamento**
- 12 - Leva comando bloccaggio differenziale posteriore**

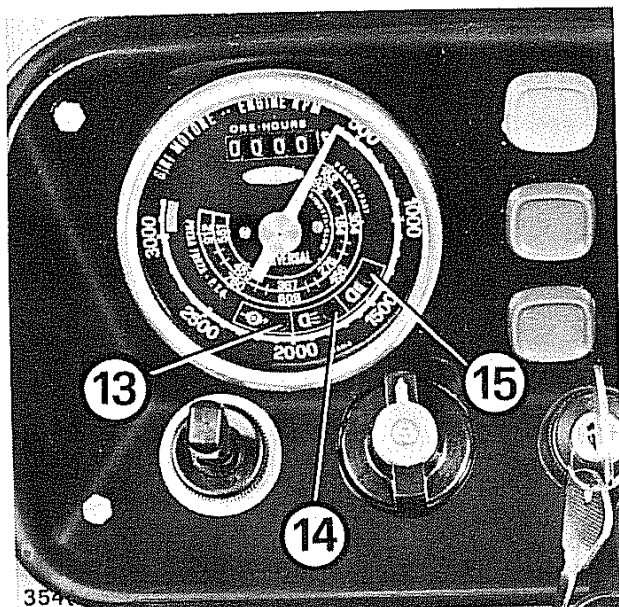


Fig. 2 - Spie di controllo

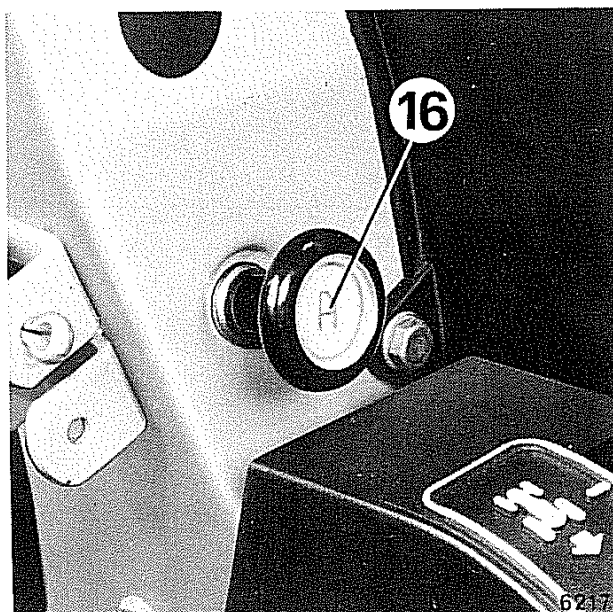


Fig. 3 - Comando arresto motore

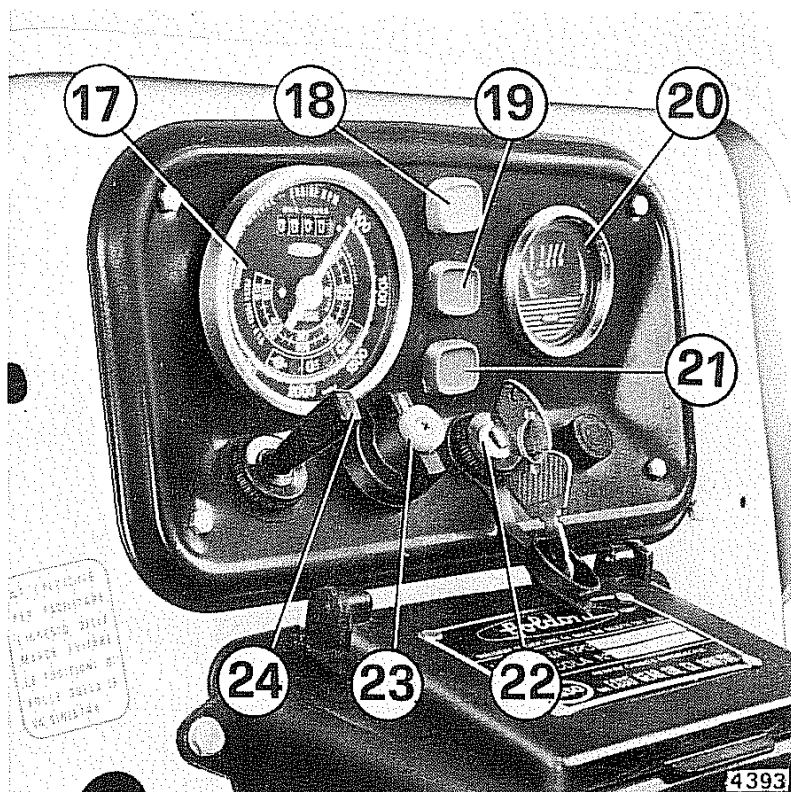


Fig. 4 - Strumentazione cruscotto

- 13 - Spia rossa anormale funzionamento ricarica batteria.
- 14 - Spia verde luci di posizione
- 15 - Spia azzurra luci abbaglianti
- 16 - Comando arresto motore
- 17 - Contaore - contagiri meccanico
- 18 - Spia rossa riserva carburante
- 19 - Spia verde luci di direzione trattrice
- 20 - Manometro olio
- 21 - Spia verde luci di direzione rimorchio
- 22 - Commutatore avviamento
- 23 - Commutatore luci e pulsante avvisatore acustico.
- 24 - Commutatore luci di direzione.

MANUTENZIONE - PULIZIA - LUBRIFICAZIONE

MOTORI: vedere libretto istruzioni motori.

TRATTRICI: è bene ogni qualvolta la macchina viene usata per lavorazioni su terreni particolarmente accidentati, procedere ad una accurata pulizia.

Essa può essere lavata con acqua in ogni sua parte, in quanto per la sua particolare costruzione non vi sono organi che possono subire danni. Effettuato il lavaggio, operare un generale ingrassaggio e lubrificazione di tutte le parti soggette ad attriti di rotazione e precisamente:

- 1) Lubrificare con alcune gocce d'olio tutti gli snodi facenti parte del sistema frenante, del comando frizione e del dispositivo di sollevamento idraulico.
- 2) Ogni **50 - 60** ore di lavoro è necessario effettuare l'ingrassaggio di tutte le parti che portano ben visibili gli ingrassatori.

SOSTITUZIONE DELL'OLIO:

Carter cambio e differenziale posteriore

Il primo cambio dell'olio deve essere effettuato dopo circa **50-60** ore di lavoro per togliere le impurità dovute al normale adattamento degli organi in rotazione e in seguito ogni **800** ore di lavoro circa.

La sostituzione deve essere fatta a macchina calda facendo defluire l'olio consumato dall'apposito foro di scarico; introdurre quindi nuovo olio **ESSO GEAR OIL GX 85W-90** nella quantità di 8 kg. circa nel carter cambio e 6 kg. circa nel differenziale posteriore.

Dopo l'immissione e anche periodicamente, controllare il livello dell'olio usando il tappo d'immissione, munito di apposita asta.

Scatola sterzo

L'olio nella scatola dello sterzo normalmente non va sostituito ma aggiunto; tuttavia, nel caso in cui si renda necessaria la completa sostituzione, introdurre nuovo olio **ESSO GEAR OIL GX 85W-90** nella quantità di kg. 0,7 dall'apposito foro posto nella parte superiore della scatola sterzo.

OLIO IDRAULICO

L'olio utilizzato nell'impianto di sollevamento è del tipo **ESSO NUTO H 68** nella quantità di kg. 5,5 (in alternativa usare **ESSO LUBE HD 10W**) e va sostituito ogni **800-1000** ore di lavoro circa. Con lo sterzo idraulico aumentare la quantità dell'olio di 0,75 kg.

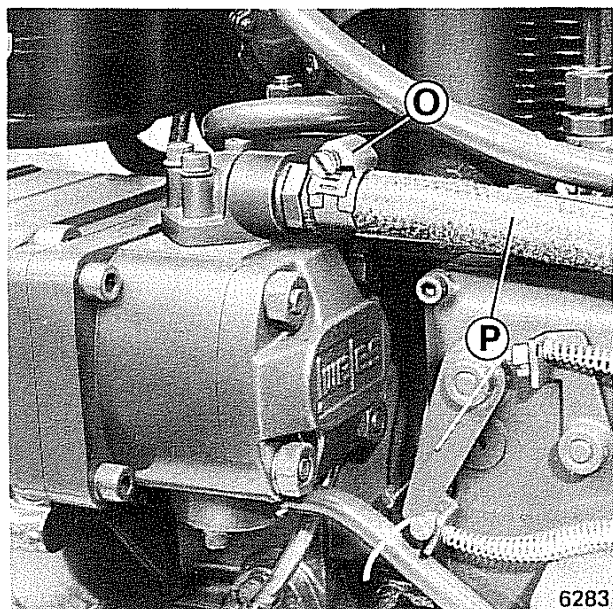


Fig. 5 - Scarico olio del sollevatore

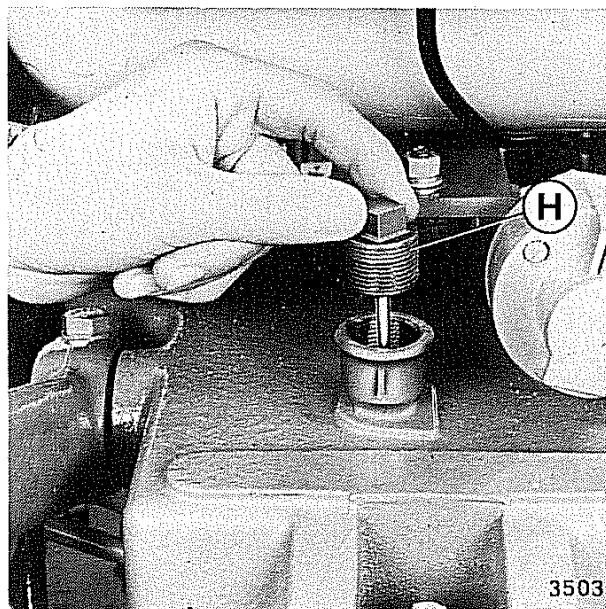


Fig. 6 - Immissione e livello olio nel sollevatore.

Per scaricare l'olio idraulico del sollevatore occorre svitare il tappo **H** (fig. 6), togliere la fascietta **O** (fig. 5), sfilare il tubo flessibile **P** e raccogliere l'olio in un contenitore. L'introduzione dell'olio si effettua dal foro visibile in fig. 6 tenendo presente che, per riempire uniformemente il sollevatore, è necessario togliere il tappo di sfiato situato sopra il filtro dell'olio. Per controllare il livello dell'olio nel sollevatore servirsi del tappo **H** (fig. 6) munito di apposita asta.

N.B. - Le operazioni di immissione e scarico olio, vanno eseguite a motore spento e con il sollevatore tutto abbassato.

R I C A M B I

TERMINE PER LA CONCESSIONE DEI RICAMBI IN GARANZIA:

MOTORI: condizioni e termini fissati dalla casa costruttrice.

TRATTRICI: entro i termini fissati dal ns/ Attestato di garanzia.

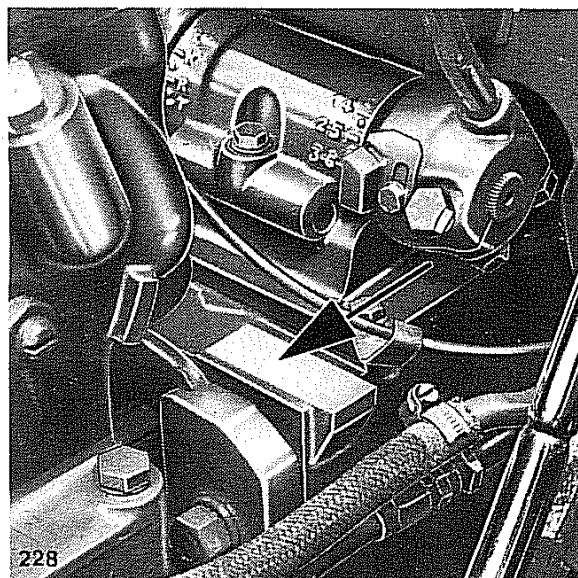
RICHIESTA RICAMBI:

Per richiedere ai nostri centri assistenza, delucidazioni tecniche o parti di ricambio, presentarsi muniti del "**talloncino di identificazione macchina**". In caso di richieste scritte o telefoniche o per smarrimento del suddetto talloncino, indicare esattamente:

- 1) Modello o tipo della trattrice
- 2) Serie e numero della trattrice.

Esempio

– GOLDONI 926 S, A 243087 –



**Fig. 7 - Identificazione trattrice
Modello, Serie e Numero**

N.B. - La sigla del modello, la serie e il numero della trattrice si trovano stampigliati sull'apposita targhetta metallica oppure nel punto indicato dalla freccia in fig. 7.



**FABBRICA MACCHINE AGRICOLE
GOLDONI S.p.A.**

Sede Leg. e Stab.: 41012 MIGLIARINA DI CARPI - Modena (Italy)
Telefono 0522 - 699240 (10 linee) RIO SALICETO (Reggio E.)
Telex: 530023 GLDN I

N.B. - Le illustrazioni, le descrizioni e le caratteristiche contenute nel presente libretto non sono impegnative poichè, ferme restando le caratteristiche principali, la GOLDONI S.p.A. si riserva il diritto di apportare in qualsiasi momento eventuali modifiche, dettate da esigenze tecniche o commerciali.