

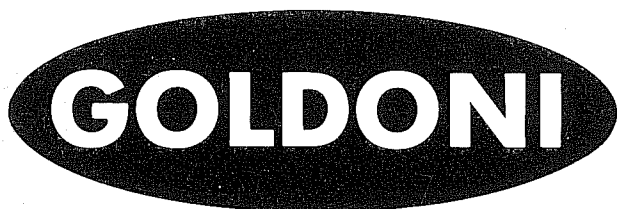
TOSAPRATO TIPO RA55

USO E MANUTENZIONE



FABBRICA MACCHINE AGRICOLE





**FABBRICA MACCHINE AGRICOLE
GOLDONI S.p.A.**

Sede Leg. e Stab.: 41012 MIGLIARINA DI CARPI - Modena (Italy)
Telefono 0522 - 699240 (10 linee) RIO SALICETO (Reggio E.)
Telex: 530023 GLDN I

N.B. - Le illustrazioni, le descrizioni e le caratteristiche contenute nel presente libretto non sono impegnative poichè, ferme restando le caratteristiche principali, la GOLDONI S.p.A. si riserva il diritto di apportare in qualsiasi momento eventuali modifiche, dettate da esigenze tecniche o commerciali.

ISTRUZIONI PER L'USO

Il tosaprato tipo «**RA55**», avente larghezza di lavoro di cm. 55, può essere applicato ai motocoltivatori Serie **100** e Serie **SUPER 600** (solo per motocoltivatori con motore a benzina) e ai gruppi motrice **GOLDONI Serie FC**. Per l'applicazione alle suddette macchine vedere i relativi libretti uso e manutenzione.

REGOLAZIONE ALTEZZA TAGLIO

Prima di iniziare il lavoro, occorre disporre il coltello all'altezza di tosatura desiderata, spostando la leva **L** (fig. 1) in uno dei 5 fori previsti sul cofano. Questa operazione va eseguita su entrambi i ruotini.

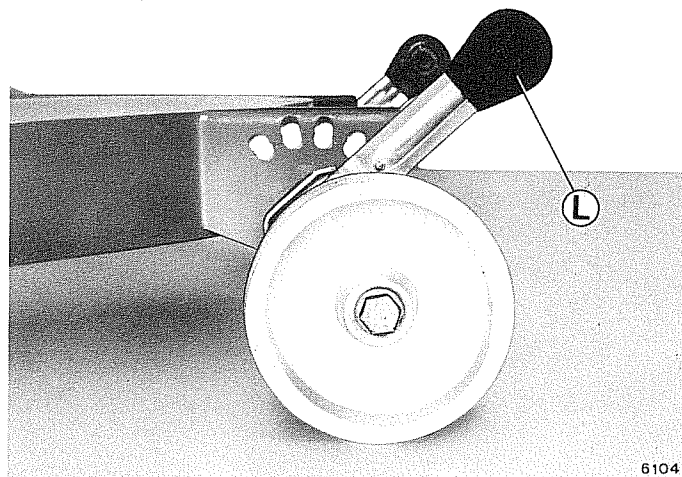


Fig. 1

MANUTENZIONE

Il tosaprato RA55 non necessita di una particolare manutenzione. Si consiglia comunque, dopo ogni impiego, di pulire il cofano ed il coltello dall'erba rimasta o da eventuale terriccio e sterpaglie. Al tempo stesso controllare che il coltello sia ben serrato al suo supporto.

CONTROLLO LIVELLO OLIO

È consigliabile controllare periodicamente il livello dell'olio nel gruppo conico, attraverso il tappo **G** (fig. 2).

Mettere il tosaprato in posizione orizzontale e, se svitando il tappo non esce olio, riportare il livello all'orlo del foro aggiungendo nuovo olio ESSO GEAR OIL GX 85W-90.

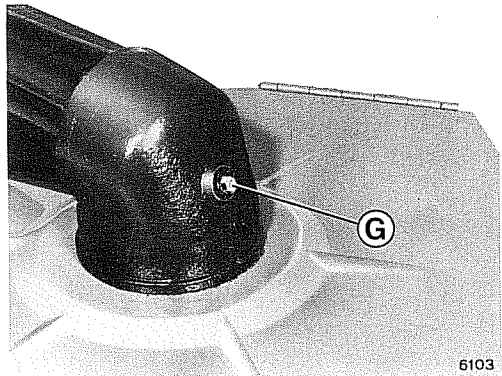


Fig. 2

RICAMBI

TERMINE PER LA CONCESSIONE DEI RICAMBI IN GARANZIA:

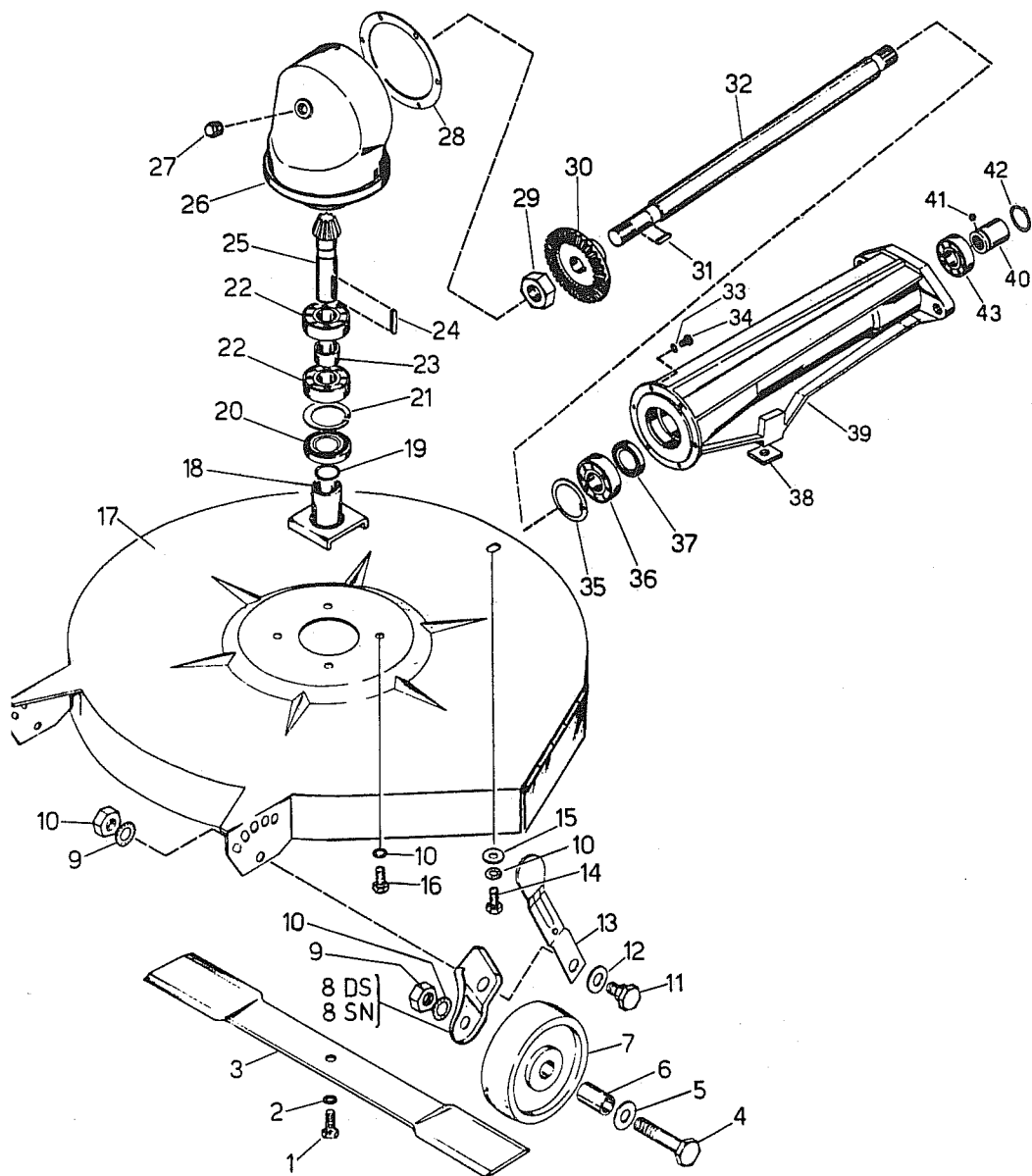
Entro i termini fissati dal nostro Attestato di Garanzia.

RICHIESTA RICAMBI:

Nel richiedere alla nostra organizzazione di vendita delucidazioni tecniche o parti di ricambio, indicare esattamente il tipo del tosaprato.

Esempio: – Tosaprato tipo RA55 –

Per l'identificazione dei particolari servirsi della seguente tavola:



| Pos. | Denominazione | Q.tà |
|------|--|------|
| 1 | Vite T.E. M10x35 | 1 |
| 2 | Rondella zigrinata Ø 10 | 2 |
| 3 | Cottello | 1 |
| 4 | Vite T.E. M10x50 | 2 |
| 5 | Rondella piana Ø 10 | 2 |
| 6 | Distanziale per ruotino | 2 |
| 7 | Ruotino | 2 |
| 8 | Supporto ruotino destro | 1 |
| 8 | Supporto ruotino sinistro (in disegno) | 1 |
| 9 | Dado M10 | 4 |
| 10 | Rondella zigrinata Ø 10 | 9 |
| 11 | Vite speciale | 2 |
| 12 | Rondella ondulata Ø 13 | 2 |
| 13 | Leva registrazione ruotino | 2 |
| 14 | Vite T.E. M10x25 | 1 |
| 15 | Rondella piana Ø 10 | 1 |
| 16 | Vite T.E. M10x16 | 4 |
| 17 | Cofano | 1 |
| 18 | Supporto cottello | 1 |
| 19 | Guarnizione OR 2087 | 1 |
| 20 | Anello paraolio Ø 30x47x8 | 1 |
| 21 | Anello Seeger Ø 47 int. | 1 |
| 22 | Cuscinetto 6204 | 2 |
| 23 | Distanziale | 1 |
| 24 | Linguetta 6x6x30 | 1 |
| 25 | Pignone | 1 |
| 26 | Scatola coppia conica | 1 |
| 27 | Tappo 3/8" Gas | 1 |
| 28 | Guarnizione | 1 |
| 29 | Dado M18x1,5 | 1 |
| 30 | Corona | 1 |
| 31 | Linguetta 6x6x20 | 1 |
| 32 | Albero entrata | 1 |
| 33 | Rondella zigrinata Ø 6 | 6 |
| 34 | Vite T.E. M6x16 | 6 |
| 35 | Anello Seeger Ø 52 interno | 1 |
| 36 | Cuscinetto 6304 | 1 |
| 37 | Anello paraolio Ø 22x40x10 | 1 |
| 38 | Lamierino | 1 |
| 39 | Flangia | 1 |
| 40 | Manicotto | 1 |
| 41 | Sfera | 1 |
| 42 | Anello Seeger Ø 30 esterno | 1 |
| 43 | Cuscinetto 6304 - 2RS | 1 |