

CATALOGO NOMENCLATORE LIBRETTO D'ISTRUZIONE

Motofalciatrice **GOLDONI**



PER UNA LUNGA ED EFFICIENTE DURATA DELLA VOSTRA MACCHINA VI PREGHIAMO DI LEGGERE ALMENO UNA VOLTA QUESTE POCHE RIGHE

*Attenzione se volete ricevere i pezzi
di ricambio richiesti, precisate il
numero della tavola e della figura*

DATI TECNICI E CARATTERISTICHE DELLA MACCHINA

Tutti gli organi rotanti sono montati su cuscinetti a sfere o a rulli opportunamente racchiusi in un carter a bagno d'olio costruito in ghisa. Gli organi oscillanti che trasmettono il movimento alla lama, sono protetti pure essi da un corpo in ghisa, con possibilità di abbondante lubrificazione attraverso diversi ingrassatori a pressione.

Ciò conferisce alla macchina unitamente alla scelta dei materiali e all'abbondante dimensionamento di essi, doti di robustezza e di qualità veramente eccezionali, per cui si può affermare senza riserbo che essa è in grado di sopportare carichi di lavoro, equivalente ad una potenza assorbita di 12 HP.

MOTORE:

Normalmente alla macchina viene applicato un motore con potenza di HP 7, ad essa è applicabile qualsiasi tipo di motore raffreddato ad aria forzata con potenza variabile da 6 a 10 HP, ripartiti come segue:

BARRA FALCIANTE

mt. 1,45
mt. 1,60
mt. 1,90

POTENZA OCCORRENTE

HP. 6
HP. 7
HP. 8

Consumo orario litri 1 circa di petrolio agricolo
Lavoro orario possibile mt/2. oltre 3.000.

FRIZIONE:

La frizione è del tipo a cono funzionante in bagno d'olio, della massima semplicità e sicurezza di funzionamento. Essa non è soggetta ad eccessivo logoramento e non richiede pertanto sostituzioni di guarnizioni. È possibile effettuare la regolazione di essa agendo sull'apposita vite di regolazione sistemata sull'occhio di fermo guaina.

CAMBIO:

Il cambio di velocità è a 8 posizioni: (3 rapporti con retromarcia, innesto barra falciante e 3 folli). Esso è munito di selettore e dispositivo speciale contro l'innesto di 2 marce contemporaneamente.

Manovre:	Posizione delle leve:		Velocità:
	Sinistra	Destra	In Km. orari
Molore in folle			
lama disinn.	0	0	—
lama innestata	0	F	—
In falciatura:			
1ª velocità	1	F	3 ÷ 4,5
2ª velocità	2	F	4,5 ÷ 6,5
retromarcia	R	F	2,5 ÷ 3
Marcia su strada			
3ª velocità	0	3	8 ÷ 14
retromarcia	R	0	2,5 ÷ 3

DIFFERENZIALE:

La macchina nelle 2 versioni può essere fornita con differenziale o senza. Normalmente essa viene costruita con differenziale e freni indipendenti ad espansione su ciascuna ruota. Ciò conferisce essa una manovrabilità, specialmente nei cambiamenti di direzione e nei ritorni veramente eccezionale ed apprezzata. La copia conica e i ruotismi del differenziale sono costruiti con acciaio speciale al Nichel Cromo temp. e rinv. di elevate caratteristiche meccaniche e funzionanti a bagno d'olio.

PESO DELLA MACCHINA:

Il peso della macchina compreso il motore con barra falciante di mt. 1,45 è di Kg. 270

GOMME:

Pneumatici "Tractor Agr.", per ruote motrici misura 400 - 12.

INGOMBRO: (senza barra falciante)

Altezza	mm. 920	Carreggiata normale	mm. 470
Larghezza	» 760	Carreggiata larga	» 670
Lunghezza	» 1.980	Altezza libera dal suolo	» 150

Alla macchina sono applicabili su richiesta:

1. ^o Apparecchio a mielere	5. ^o Ranghinatore	9. ^o Aratro
2. ^o Zappatrice	6. ^o Rullo	10. ^o Sedile posteriore
3. ^o Seminatrice	7. ^o Spandiconcime	11. ^o Centrifuga per irrigazione a pioggia o scorrimento
4. ^o Pompa irroratrice con traino botte	8. ^o Gancio di traino	12. ^o Ruote a gabbia.

La macchina è dotata di 3 prese di moto:

Una (superiore) con velocità 800 giri/1' Una (inferiore) con velocità 650 giri/1' Una (posteriore) con velocità 140 giri/1'

La macchina può essere fornita nella versione combinata: Motofalciatrice Motocoltivatore. Ciò grazie ad una particolare soluzione attraverso la quale si inverte il senso di avanzamento della macchina e se ne riduce ulteriormente la velocità. In questo caso può essere montato un motore di 10 HP.

ISTRUZIONI PER L'USO DELLA MACCHINA

Chi vuole tenere la macchina efficiente e che lo accontenti del tutto deve anche mantenerla e usarla con cura.

Un'accurata manutenzione aumenta la durata della macchina e ne diminuisce il costo di esercizio.

Il motore richiede soprattutto un buon rodaggio, per le prime 20 ore si devono solo fare lavori leggeri e di breve durata.

Prima di uscire dalla fabbrica ogni macchina viene sottoposta ad un accurato collaudo di conseguenza tutti i congegni sono convenientemente regolati. Non regolare dunque la macchina che in caso di assoluto bisogno. Le istruzioni necessarie sono contenute nel presente libretto. Normalmente il serbatoio non contiene carburante mentre è fatto il pieno d'olio. Per l'aggiunta o il cambio dell'olio usare sempre quello di densità prescritta dalle istruzioni relative. In caso contrario la fabbrica non accetta pretese di garanzia.

CON LA MOTOFALCIATRICE FORNIAMO I SEGUENTI ACCESSORI

PER IL MOTORE:

Normale corredo della casa costruttrice; eventuale libretto d'istruzione e certificato di garanzia.

PER LA MACCHINA:

Libretto d'istruzione e lista dei prezzi di ricambio

N.º 2 lame taglienti

N.º 1 custodia di protezione barra

N.º 1 ruotina per trasferimenti

N.º 2 assi andane con relativi bulloni e molle

N.º 2 sottosuole con relativi bulloni

N.º 1 ingrassatore a pressione

N.º 1 cacciavite

N.º 1 pinza

N.º 1 chiave fissa mm. 14 - 17

N.º 1 chiave fissa mm. 19 - 22

N.º 1 chiave fissa mm. 24 - 32

N.º 1 chiave ad occhio mm. 21 - 36

N.º 1 estraattore lama tagliente

MONTAGGIO DELLA TESTA DI LAMA E SOSTITUZIONE DELLA LAMA

Per la sostituzione della lama procedere alla estrazione di essa servendosi dell'apposito attrezzo in dotazione. L'operazione deve essere preceduta naturalmente dallo smontaggio della testa di lama. Una volta fatta la sostituzione rimontare la medesima (fig. n.º 1). La registrazione e il fissaggio vanno eseguiti procedendo come segue:

Sollevate lateralmente la barra da terra per la sua massima alzata (fig. n.º 2) lasciando, fra il perno oscillante e i registri laterali un giuoco di un foglio di carta (fig. n.º 3), quindi, procedete al bloccaggio degli stessi attraverso il serraggio a fondo delle 2 viti superiori.

MONTAGGIO DELLA BARRA FALCIANTE

Ogni qualvolta si procede al montaggio della barra falciante, accertarsi scrupolosamente che la bietta (tav. VIII n.º 15) introdotta nell'apposita asola permetta l'oscillante della barra stessa pur essendo montata stretta (fig. n.º 4).

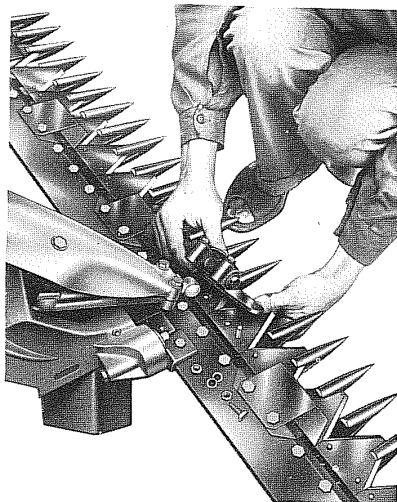


Fig. 1

Fig. 2

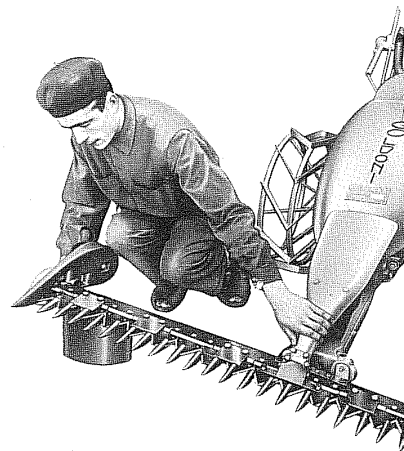
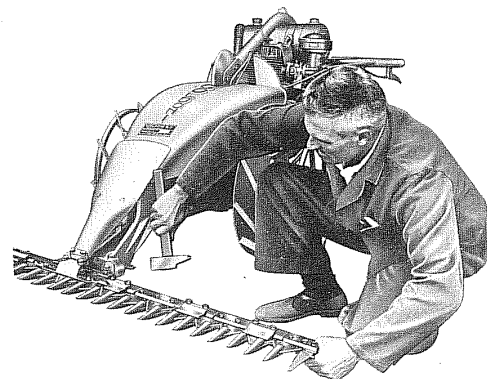


Fig. 3

Fig. 4



VARIAZIONE DELLA CAREGGIATA DELLE RUOTE

Invertendo le ruote gommate si può aumentare la careggiata da mm. 470 a 670, questa modifica è indicata per il lavoro in collina e in ripidi pendii. La ruota si avvita ognuna a lato opposto senza però cambiare direzione del battistrada.

IMPORTANTE!!!

Per disinnestare la frizione, tirare sempre a fondo il comando della medesima. Quando una leva delle marce non entra subito in posizione, non forzare: si allenti per un attimo la frizione, in tal modo gli ingranaggi girano ed entrano uno nell'altro.

CONTROLLO E CAMBIO OLIO

Il tappo apposito di controllo porta applicata un'astina con incise 2 tacche che indicano il livello minimo e massimo. Il controllo si deve fare a motore fermo e con la macchina in posizione di lavoro, (cioè disposta su un piano orizzontale con la barra falciante a terra). L'olio nel carter va cambiato dopo le prime 100 ore di lavoro e in seguito ogni 500 ore. Per il pieno occorre circa 5.500 kg. di olio. Si dovrà sempre vuotare l'olio solo dopo l'uso della macchina, cioè a motore caldo. Questo è importante specialmente nella stagione fredda poichè l'olio in questo modo risulta più fluido e si scaricherà meglio. Nel carter va messo solo olio della viscosità SAE 90 in estate e della viscosità SAE 60 in inverno.

LUBRIFICAZIONE ESTERNA

Ingrassare ogni 50 ore di lavoro nei 5 punti ove sono sistemati gli ingrassatori (fig. n.º 9) e con oliatore la sede di scorrimento della lama e dei cavi diversi, di comando del gas, frizione e freni.

DURANTE IL LAVORO

(Istruzioni per il lavoro di falciatura)

Per conseguire una perfetta falciatura si consiglia il sistema illustrato in (fig. n.º 10), il quale consiste in quanto segue: eseguire 2 corse da un lato e 3 dall'altro delle 2 estremità del campo. Con ciò si creano due piazze per poter tornare, evitando in questo modo di scendere in careggiata ad ogni corsa. Questo perchè il dislivello della careggiata al campo ostacola un buon inizio di falciature. È assolutamente sconsigliabile andare e tornare sempre da un lato. Consigliamo invece di falciare dai due lati girandi intorno, la ragione di usare questo sistema consiste nel fatto che i denti della barra hanno possibilità di passare sotto l'erba falciata senza che questa si accumuli su di essa.

Quando l'erba cade in avanti:

1.º) Ciò può accadere quando l'erba, naturalmente o per effetto del vento e pioggia è inclinata nel senso di avanzamento della macchina.

È indispensabile in questo caso eseguire la falciatura in senso contrario.

2.º) La lama tagliente non è affilata.

3.º) La velocità di avanzamento della macchina è scarsa. Aumentare fino a che l'erba falciata cade all'indietro.

Quando l'erba è folta e completamente a terra (primo taglio):

Oltre a tenere in considerazione le istruzioni precedenti, consigliamo di falciare in 1ª velocità con motore a regime di giri elevato, senza assi andane, senza scarpe e con i denti in dotazione in sostituzione di queste ultime. Consigliamo inoltre di smontare in questo caso il bastoncino spartierba situato sulla testa di lama (fig. n.º 5).

Per falciare le careggiate e in ogni caso dove l'erba è fitta e corta:

Usare la macchina in 1ª velocità con motore ad elevato regime di giri e lama ben affilata (fig. n.º 6).

Per la falciatura in collina e di argini:

Aumentare come precedentemente la careggiata delle ruote. In caso di slittamento in basso della macchina per forte pendenza sostituire gli pneumatici con le ruote a gabbia, di ns/ costruzione. Se lo slittamento avviene pure con le ruote a gabbia è consigliabile tenere la macchina con una fune (fig. n.º 7).

L'uso delle sottosuole:

Le sottosuole dovete usarle solamente quando avrete la necessità di effettuare tagli non troppo rasenti (fig. n.º 8).

Con terreno umidissimo:

Se volete un perfetto risultato nella falciatura in terreno molle: dovete tenere il manubrio in modo che la barra falciante viaggi leggermente sollevata da terra.

Con terreno asciutto e erba completamente capovolta:

Dovrete fare in modo che la barra resti completamente appiccicata al suolo forzando sul manubrio.

IMPORTANTE !!!

Per una maggior durata della macchina ed un efficiente lavoro di falciatura è indispensabile affilare la lama almeno ogni uno o due ettari di terreno falciato.

DOPO IL LAVORO

Breve interruzione di lavoro:

Ogni qualvolta si termina il lavoro di falciatura consigliamo di lavare bene la barra falciante e la lama tagliente con acqua. Quindi lubrificare con una miscela di olio e petrolio.

Lunga interruzione di lavoro:

Non riponete mai nella rimessa la macchina in cattivo stato. Procedendo subito alle eventuali riparazioni avrete il piacere allorchè riprenderete il lavoro di uscire con la macchina pronta per l'uso.

Avvertenza: Per la richiesta pezzi di ricambio oltre al numero di figura, precisare il numero della tavola.

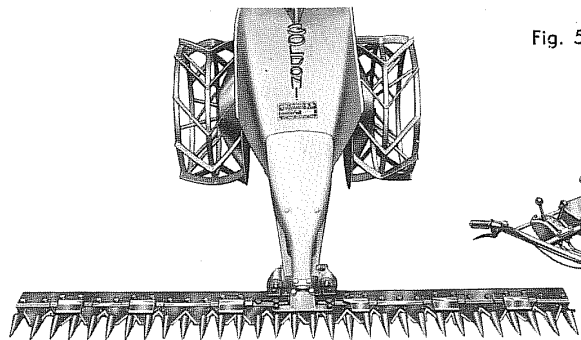


Fig. 5

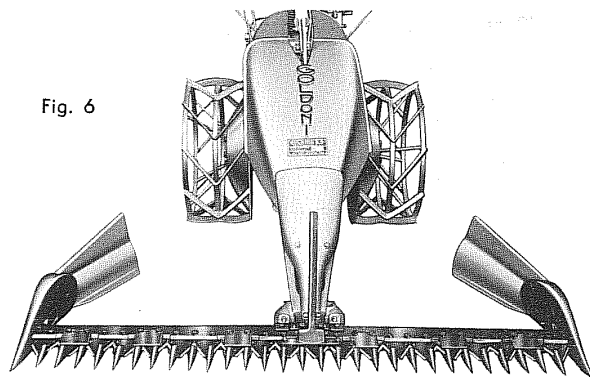


Fig. 6

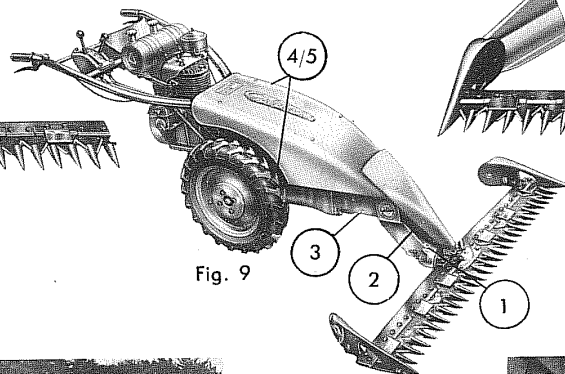


Fig. 9

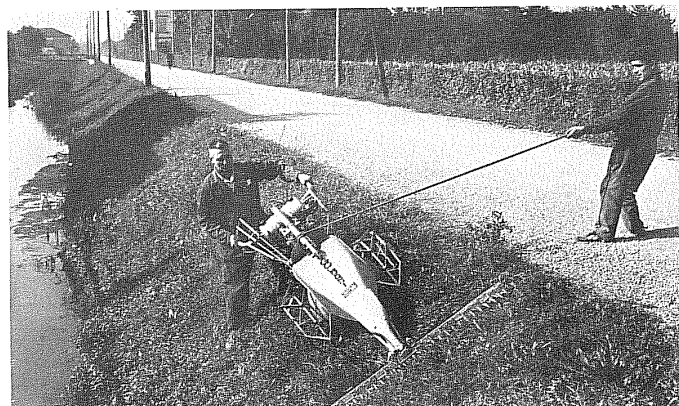


Fig. 7

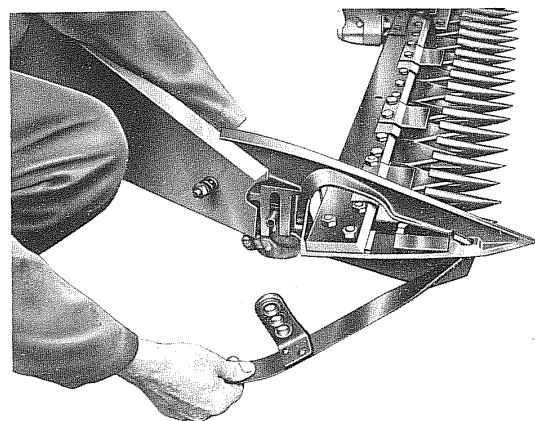


Fig. 8

TAVOLA I

N° di figura	DENOMINAZIONE	N.º Pezzi	Prezzo Unitario	N° di figura	DENOMINAZIONE	N.º Pezzi	Prezzo Unitario
1	Carter	1		24	Cappello albero primario	1	
2	Flangia supporto ruota (destra)	1		25	» cuscinetto pignone	1	
3	Flangia supporto ruota (sinistra)	1		56	Vite fissaggio cappello doppio Ø 14 MA x 50	2	
4	Coperto (carter)	1		27	» » cappelli albero primario e pign.	4	
5	Flangia motore	1		28	Rondella di sicurezza Ø 14 MA	2	
6	Gancio di traino	1		29	» » Ø 10 MA	4	
7	Coperchio albero primario	1		30	Vite fissaggio motore O 14 MA x 50	4	
8	Coperchio albero (F)	1		31	Rondella 14 MA	4	
9	Tappo scarico olio	1		32	Vite fissaggio coperchio albero primario 6 MA x 15	3	
10	Rondella di tenuta Ø 16,5 x 30 x 2	1		33	» » » albero (F) 6 MA x 15	4	
11	Asta livello olio	1		34	» » gancio di traino 16 MA x 65	2	
12	Tappo scarico gas e immissione olio	1		35	Rondella 16 MA	2	
13	Perno di fissaggio cofano	1		36	Vite fissaggio flange ruote 10 MA x 35	8	
14	Rondelle gomma Ø 9 x 30 x 4	2		37	Rondella 10 MA	8	
15	Vite coperchio Ø 8 MA x 30	12		38	Bullone ad occhio fissaggio testa porta barra	2	
16	Rondella Ø 8, MA	12		39	Rondella 16 x 40 x 8	2	
17	Guarnizione coperchio	1		40	Perno fissaggio bullone ad occhio	2	
18	» gancio di traino	1		41	Vite fissaggio supporto pompa W 1/2 x 30	3	
19	» coperchio albero primario	1		42	Rondelle W 1/2	3	
20	» coperchio albero (F)	1		43	Perno gancio di traino	1	
21	» flangia motore	1		44	Forcella elastica tenuta perno	1	
22	» flangia ruota	1		45	Tappo chiusura foro retromarcia	1	
23	Cappello doppio	1		46	Anello gomma guarnizione flangia	1	

TAVOLA I

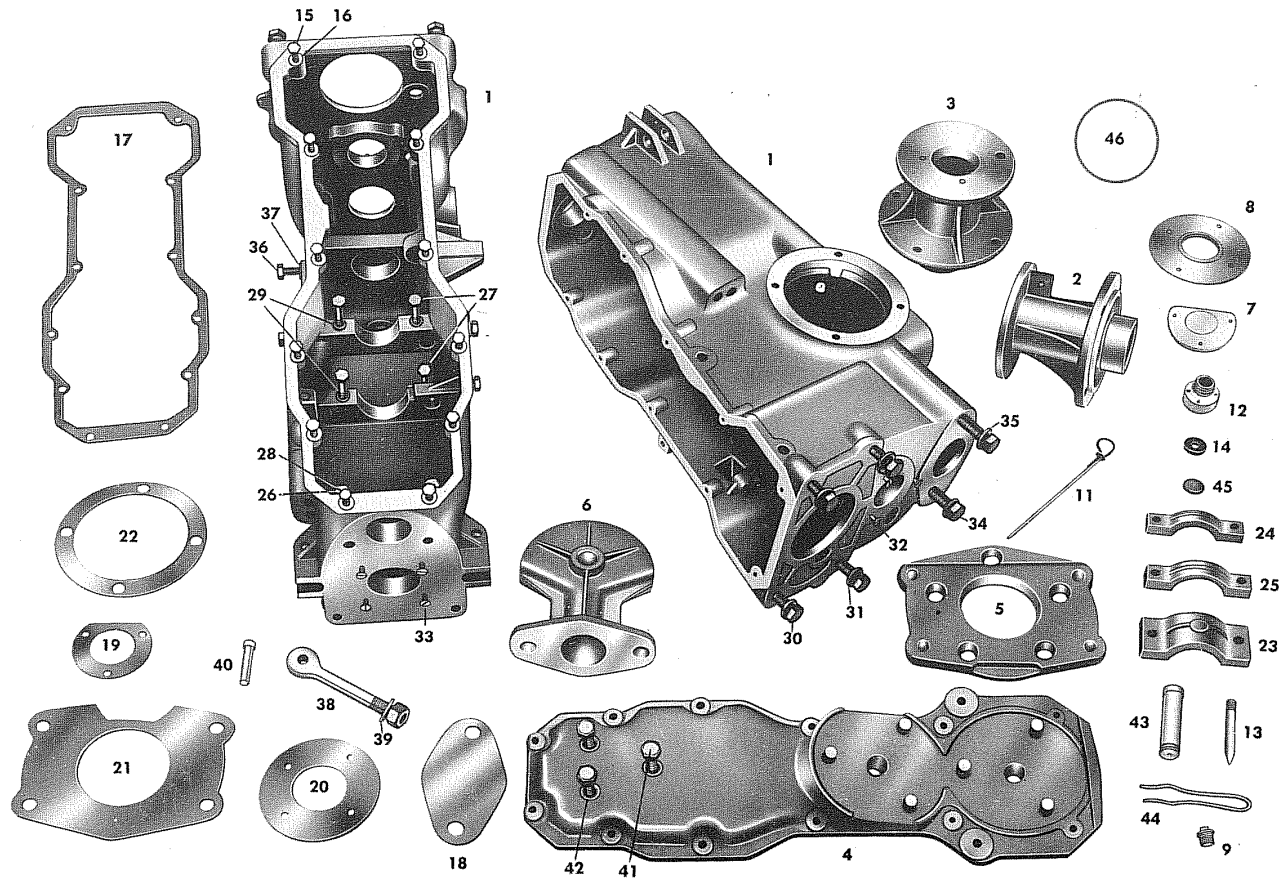


TAVOLA II

N.º di figura	DENOMINAZIONE	N.º Pezzi	Prezzo Unitario	N.º di figura	DENOMINAZIONE	N.º Pezzi	Prezzo Unitario
1	Pignone conico	1		33	Pignone retromarcia Z 26 x 20	1	
2	Distanziale 30 x 38 x 4,36	1		34	Alberino retromarcia	1	
3	Cuscinetto RIV 3 A	1		35	Bussola registro alberino retr. lato barra	1	
4	Distanziale 30 x 38 x 29	1		36	Bussola registro alberino retr. lato motore	1	
5	Ingranaggio Z 61 2º marcia	1		37	Vite fissaggio alb. retr. lato barra 6 MA x 50	1	
6	Linguetta 8 x 8 x 18	1		38	Vite fissaggio alb. retr. lato mot. 6 MA x 25	1	
7	Ingranaggio Z 77 1º marcia	1		39	Cuscinetto RIV Ø 2 A	2	
8	Distanziale 30 x 38 x 54	1		40	Asta superiore cambio	1	
9	Linguetta 8 x 8 x 36	1		41	Asta inferiore cambio	1	
10	Ingranaggio Z 46 3º marcia	1		42	Forcella comando pignone Ø 41 - 411	1	
11	Distanziale 30 x 38 x 8,5	1		43	Forcella comando pignone Z 26 - 20	1	
12	Cuscinetto RIV 7 AOn	1		44	Molla selettore cambio	2	
13	Distanziale 50 x 62 x 16	1		45	Sfera selettore cambio	3	
14	Anello Seeger E. 30	3		46	Tappo filettato selettore cambio	1	
15	Grano filettato 8 MA fiss. distanz.	1		47	Vite fissaggio forcella 6 MA x 12	2	
16	Albero (F)	1		48	Rosetta di sicurezza 10 MA	2	
17	Cuscinetto RIV 3 A (albero (F))	1		49	Doda 1/2" W	1	
18	Distanziale 30 x 38 x 6,5	1		50	Rondella 1/2" W	1	
19	Ingranaggio Z 46 barra	1		51	Linguetta 5 x 8 x 10 UNI 99	1	
20	Linguetta 8 x 8 x 24	1		52	Forcella esterna colleg. aste e leve	4	
21	Distanziale 30 x 38 x 14	1		53	Manicotto comando aste cambio	2	
22	Cuscinetto RIV 3 AA	1		54	Asta colleg. cambio (marce 3º e F)	1	
23	Anello di tenuta 30 x 50 x 10	1		55	Asta colleg. cambio (marce 1º, 2º e R)	1	
24	Volantino barra	1		56	Perno scatola leve	1	
25	Dado fissaggio volante 16 MA	1		57	Scatola leve cambio	1	
56	Rondella di sicurezza 16 MA	1		58	Leva cambio sinistra	1	
27	Pignone Z 20 - 26	1		59	Leva cambio destra	1	
28	Cuscinetto RIV 2 A	1		60	Settore numerato	1	
29	Pignone Z 41 - 41	1		61	Molla scatola leve	1	
30	Cuscinetto RIV 5 BOn	1		62	Copiglia fissaggio perno	1	
31	Distanziale 52 x 45 x 15 (albero primario)	1		63	Tappa filettato fori aste 1/2" W	2	
32	Anello di tenuta 20 x 45 x 10	1					

TAVOLA II

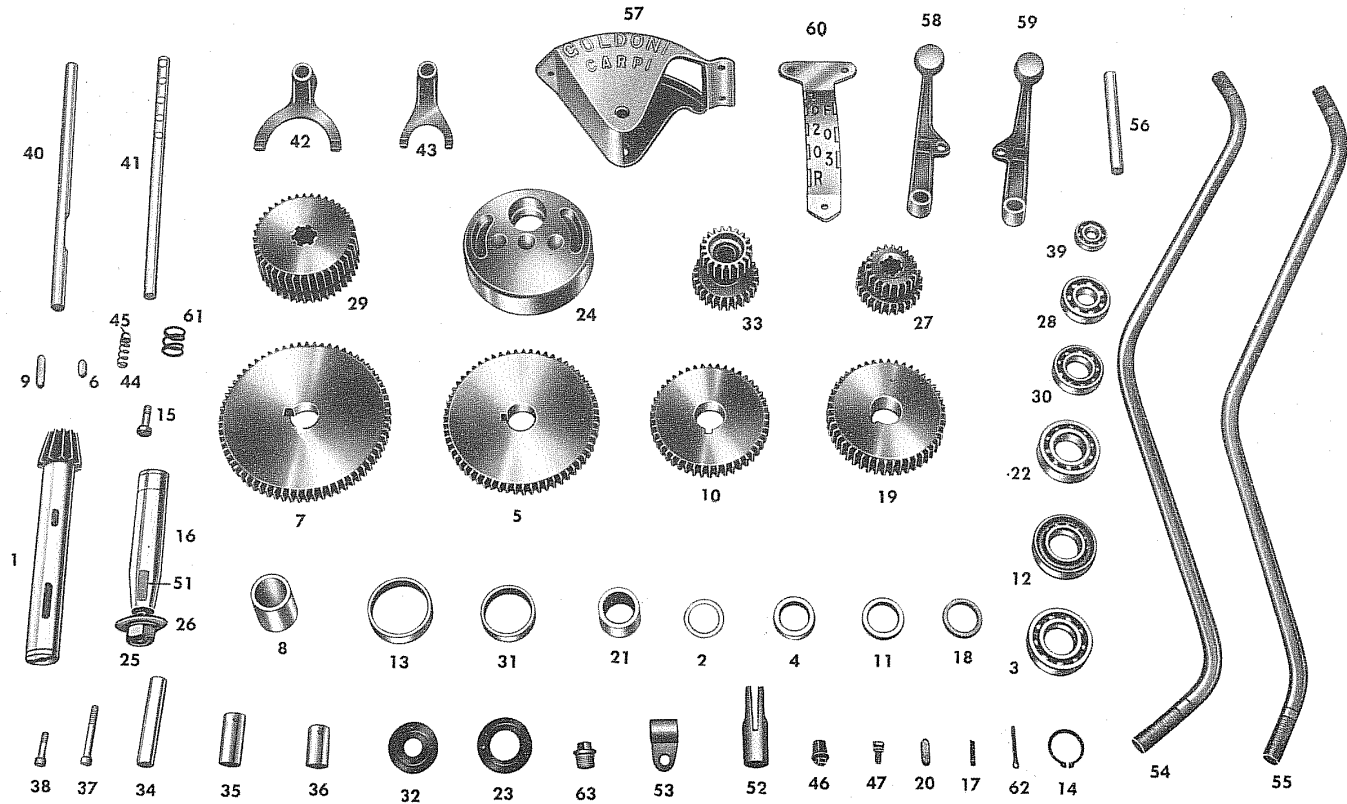


TAVOLA III

N° di figura	DENOMINAZIONE	N.º Pezzi	Prezzo Unitario	N° di figura	DENOMINAZIONE	N.º Pezzi	Prezzo Unitario
1	Albero primario	1		12	Rondella sicurezza 8 MA	4	
2	Vite fissaggio cuscinetto 10 MA x 30	1		13	Cono della frizione	1	
3	Rondella 12 x 36 x 3	1		14	Anello Seeger E. 30	1	
4	Cuscinetto RIV 5 B	2		15	Distanziale molla frizione 30 x 40 x 4	1	
5	Distanziale 20 x 30 x 11	1		16	Molla frizione	1	
6	Disco frizione folle	1		17	Scodellino ferma rondella	1	
7	Cuscinetto RIV 3 A disinn. friz.	1		18	Rondella spaccata	1	
8	Anello Seeger E. I. 52	1		19	Forcella disinnesto frizione	1	
9	Corona motore Z 62	1		20	Anello di tenuta Ø 30 x 40 x 7	1	
10	Pignone motore Z 20	1		21	Spina elastica fissaggio forcella	2	
11	Vite fissaggio corona motore 8 MA x 25	4		22	Leva disinnesto frizione	1	

TAVOLA III

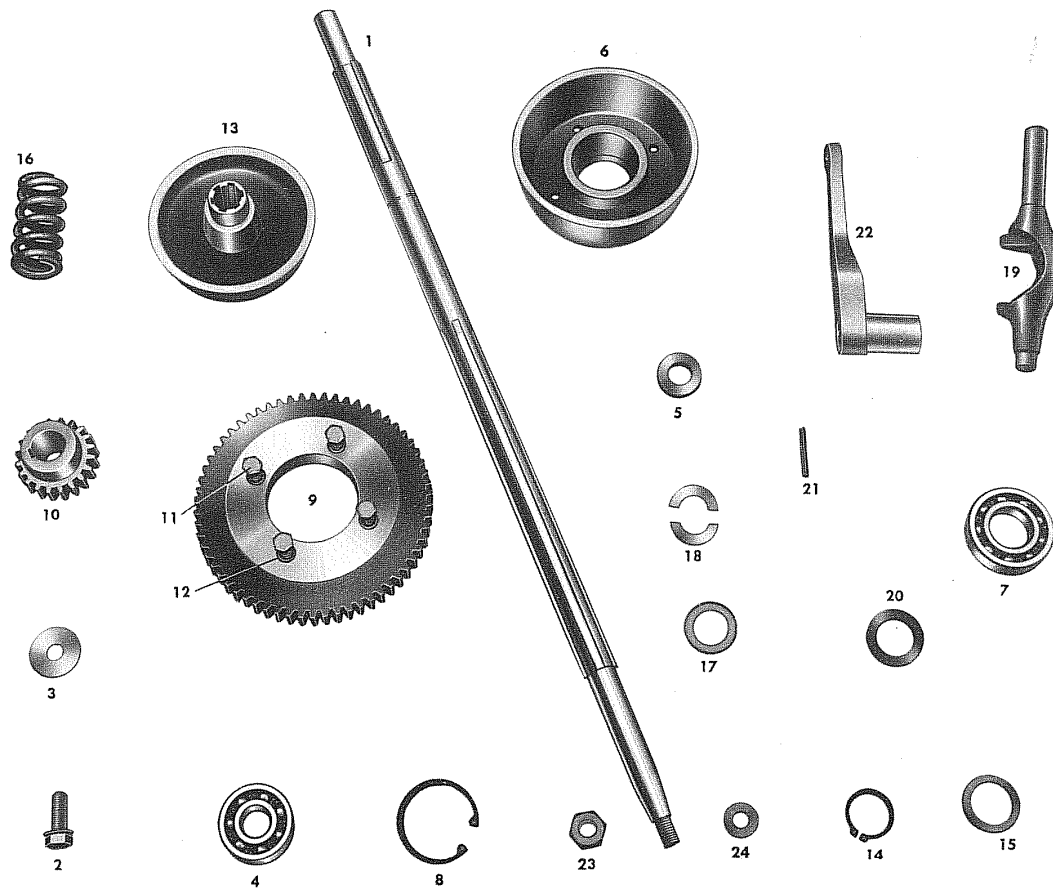


TAVOLA IV

N° di figura	DENOMINAZIONE	N.º Pezzi	Prezzo Unitario	N° di figura	DENOMINAZIONE	N.º Pezzi	Prezzo Unitario
1	Scatola differenziale	1		22	Rondella 16 MA	2	
2	Satellite	2		23	Rosetta di sicurezza	2	
3	Perno satelliti	1		24	Linguetta 8 x 8 x 30 (.	2	
4	Chiavetta di fermo perno	1		25	Bullone fissaggio disco ruota 12 MA x 25	8	
5	Planetari	2		56	Rondella 12 MA	8	
6	Anello reggispira planetari	2		27	Disco ruota interno	2	
7	Corona differenziale Z 59	1		28	disco ruota esterno	2	
8	Vite fissaggio corona 8 MA x 20	8		29	Bullone fissaggio disco 5/16" W x 25	16	
9	Rondella grower 8 MA	8		30	Pneumatico "Tractor Agr., 400 x 12	2	
10	Semiasse destro	1		31	Camera d'aria misura 400 x 12	2	
11	semiasse sinistro	1		31bis	Dado fiss. cuscinetto ruota	2	
12	Cuscinetto RIV 51 01 3320 supp. differ.	2					
13	Distanziale destro	1			Nella versione "B,, ad assale unico.		
14	Distanziale sinistro	1					
15	Cuscinetto semiasse RIV 3 A	2		32	Assale	1	
16	Bussola registro corona	2		33	Mozzo corona	1	
17	Ghiera fissaggio bussola	2		34	Ghiera fissaggio mozzo corona	2	
18	Rondella di sicurezza	2		35	Linguetta mozzo 9 x 9 x 47	1	
19	Anello di tenuta 26 x 50 x 10	2		36	Rosetta di sicurezza	2	
20	Tamburo ruota (mozzo)	2		37	Vite fissaggio Ø corona 8 MA x 20	8	
21	Dado fissaggio mozzo ruota 16 MA	2		38	Rondella grower 8 MA	8	

TAVOLA IV

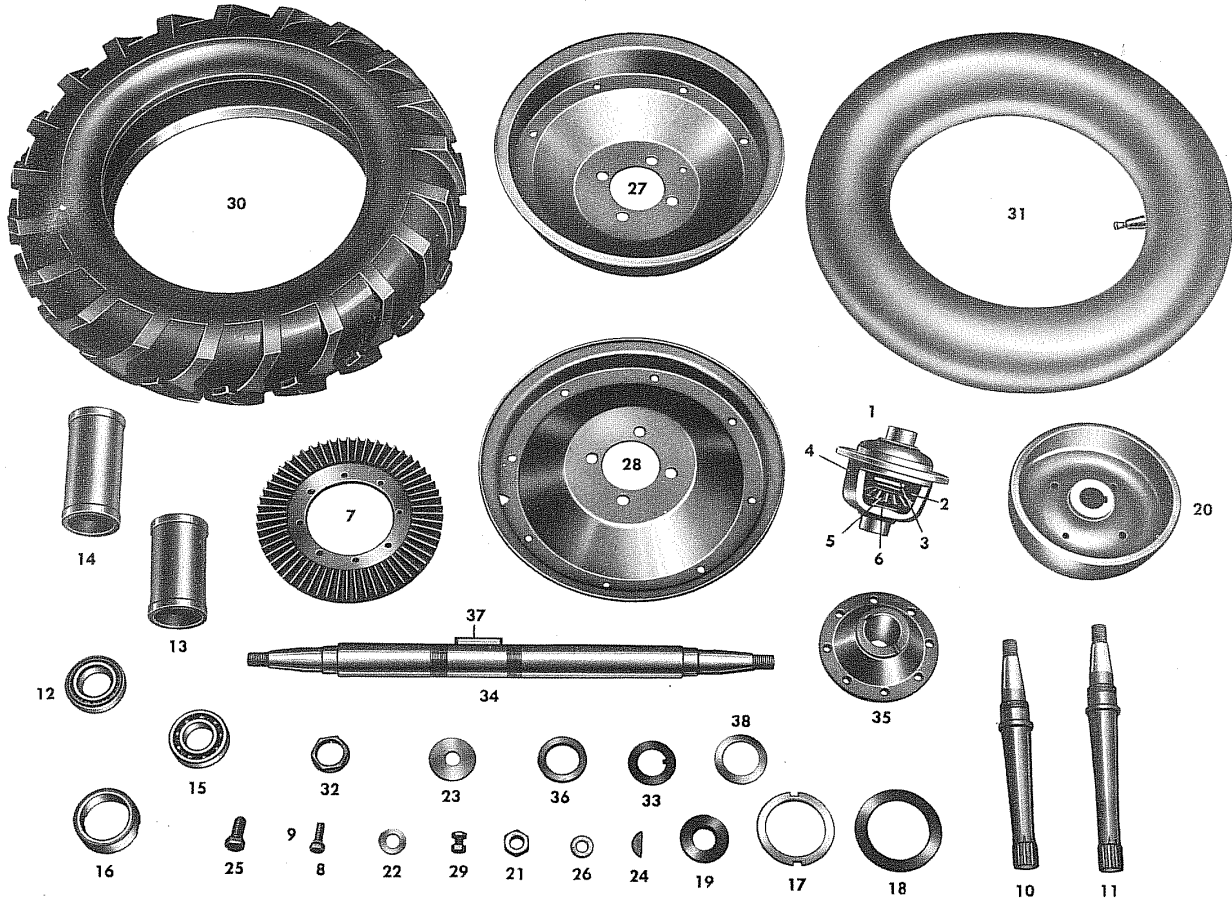


TAVOLA V

N° di figura	DENOMINAZIONE	N.º Pezzi	Prezzo Unitario	N° di figura	DENOMINAZIONE	N.º Pezzi	Prezzo Unitario
1	Ceppi frenanti	4		7	Molla richiamo ceppi	4	
2	Guarnizione freno	4		8	Rondella grower 10 MA	2	
3	Ribattini per fissaggio guarniz. freni	24		9	Leva comando eccentrico	2	
4	Perno dei ceppi	2		10	Spine fissaggio leva comando eccentrico	2	
5	Dado 10 MA	2		11	Ingrassatore Tecanclit	2	
6	Eccentrico espansione ceppi	2		12	Fermo guaina caro frizione	1	

TAVOLA V

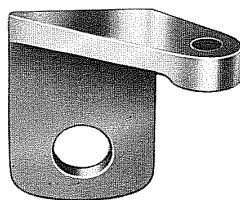
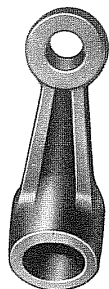
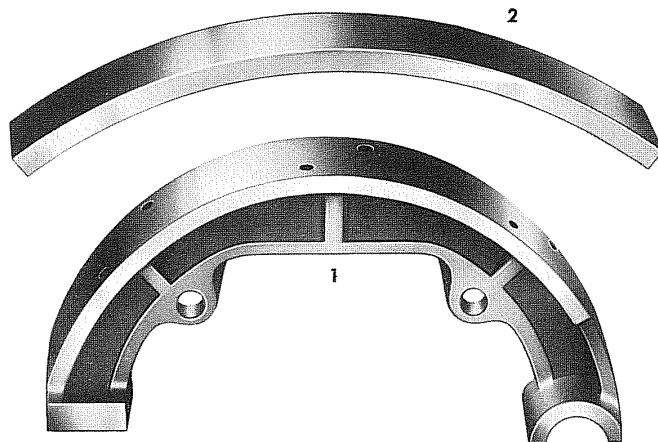
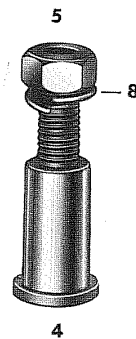


TAVOLA VI

N° di figura	DENOMINAZIONE	N.º Pezzi	Prezzo Unitario	N° di figura	DENOMINAZIONE	N.º Pezzi	Prezzo Unitario
1	Manubrio	1		21	Guaina filo freno sinistro	1	
2	Cassetina porta attrezzi	1		22	Filo gas	1	
3	Manopole in gomma	2		23	Guaina filo gas	1	
4	Bullone tenuta manubri	1		24	Morsetto per filo freno e frizione	3	
5	Dado fissaggio manubrio	1		25	Morsetto per cavo gas	1	
6	Rosetta sicurezza dado	1		56	Vite forata registro tensione cavi	3	
7	Ammortizzatore in gomma	1		27	Vite fissaggio settore e scatola leve 8 MA x 55	2	
8	Manettino gas	1		28	Vite fissaggio settore e scatola leve 8 MA x 30	1	
9	Dado fissaggio manettino 8 MA	1		29	Rondelle grower 8 MA	3	
10	Rondella grower 8 MA	1		30	Dadi fissaggio forcelle esterne 3/4 Gas	4	
11	Distanziale leve freni e frizione 8 x 10 x 8,5	3		31	Vite fissaggio cassetina attrezzi 6 MA x 15	3	
12	Vite per leve e forcelle 8 MA x 25	7		32	Dadi fissaggio cassetina attrezzi	3	
13	Distanziale leve e forcelle esterne 8 x 10 x 7,5	4		33	Rondelle elastiche 6 MA	3	
14	Leva comando frizione e freni	3		34	Molla tenuta coperchio cassetina attrezzi	1	
15	Nipple a barilotto tenuta testa fili	3		35	Attacco leve frizione e freni	3	
16	Filo frizione	1		36	Molla ritorno leve freni	2	
17	Guaina filo frizione	1		37	Molla ritorno leve frizione	1	
18	Filo freno destro	1		38	Cofano	1	
19	Guaina filo freno destro	1		39	Vite tenuta perno fiss. manubrio 8 MA x 15	1	
20	Filo freno sinistro	1		40	Rondella sicurezza Grower	1	

TAVOLA VI

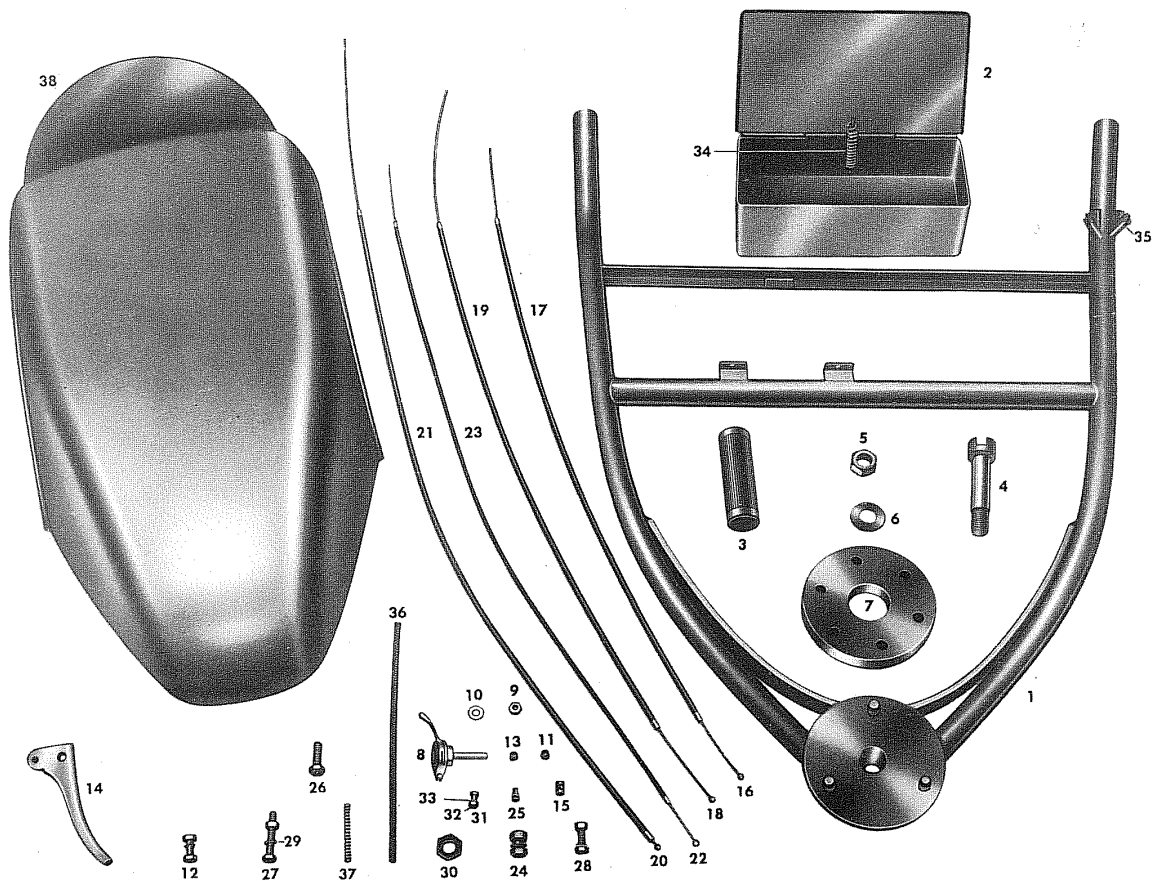


TAVOLA VII

N° di figura	DENOMINAZIONE	N.º Pezzi	Prezzo Unitario	N° di figura	DENOMINAZIONE	N.º Pezzi	Prezzo Unitario
1	Testa porta barra	1		21	Vite fissaggio perno 10 MA x 40	2	
2	Forcella manovellismo	1		22	Rondella elastica 10 MA	2	
3	Braccio oscillante	1		23	Dischetto posteriore cuscin. oscill.	1	
4	Cuscinetto scillante RIV 3 BBJ	1		24	Rondella anteriore cuscin. oscill.	1	
5	Cuscinetto forcella RIV AL 17	2		25	Anello sicurezza Seeger l. Ø 42	1	
6	Anello di sicurezza Seeger Ø 17	2		56	Respingenti barra	2	
7	Perno forcella	1		27	Vite fissaggio respingenti 10 MA x 80	2	
8	Vite fissaggio perno 10 MA x 40 e cuscinetti	2		28	Spina arresto oscillazione barra	2	
9	Vite fissaggio cuscinetti 10 MA x 40	2		29	Tubo anteriore fiss. cofano	1	
10	Rondelle di sicurezza grower 10 MA	4		30	Angolari tenuta tubo	2	
11	Ingrassatore tekanelit	3		31	Vite fiss. angolari 3/8 MA x 20	25	
12	Anello di tenuta 40 x 24 x 7	2		32	Rondella sicurezza grower 3/8 MA	3	
13	Perno di centro manovellismo	1		33	Bullone fiss. tubo e angolari 8 MA x 35	1	
14	Rondella di sic. per ghiera 3/4" gas superiore	1		34	Dado 8 MA	1	
15	Rondella di sic. per ghiera 3/4" gas inferiore	1		35	Cofanetto anteriore	1	
16	Cuscinetto braccio oscillante RIV 01/02/7203	2		36	Vite fiss. cofanetto 8 MA x 25	2	
17	Bussola registro cuscinetti	1		37	Rondella 8 MA	2	
18	Ghiera fissaggio bussola e perno	2		38	Ometto porta cofanetto	1	
19	Perno comando testa	1		39	Vite fiss. ometto 8 MA x 25	2	
20	Grano fiss. perno 6 MA x 15	1		40	Rondella grower 8 MA	2	

TAVOLA VII

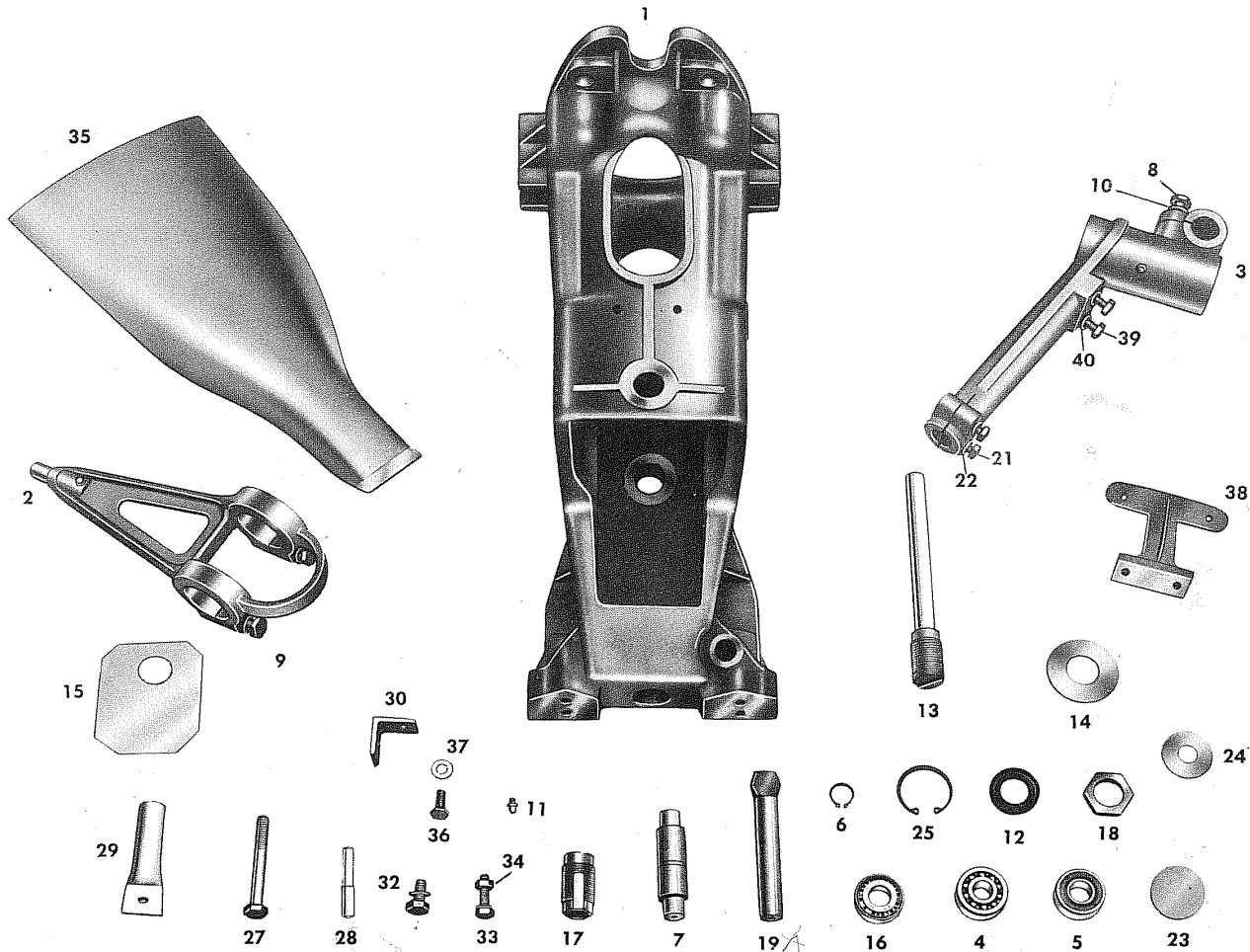
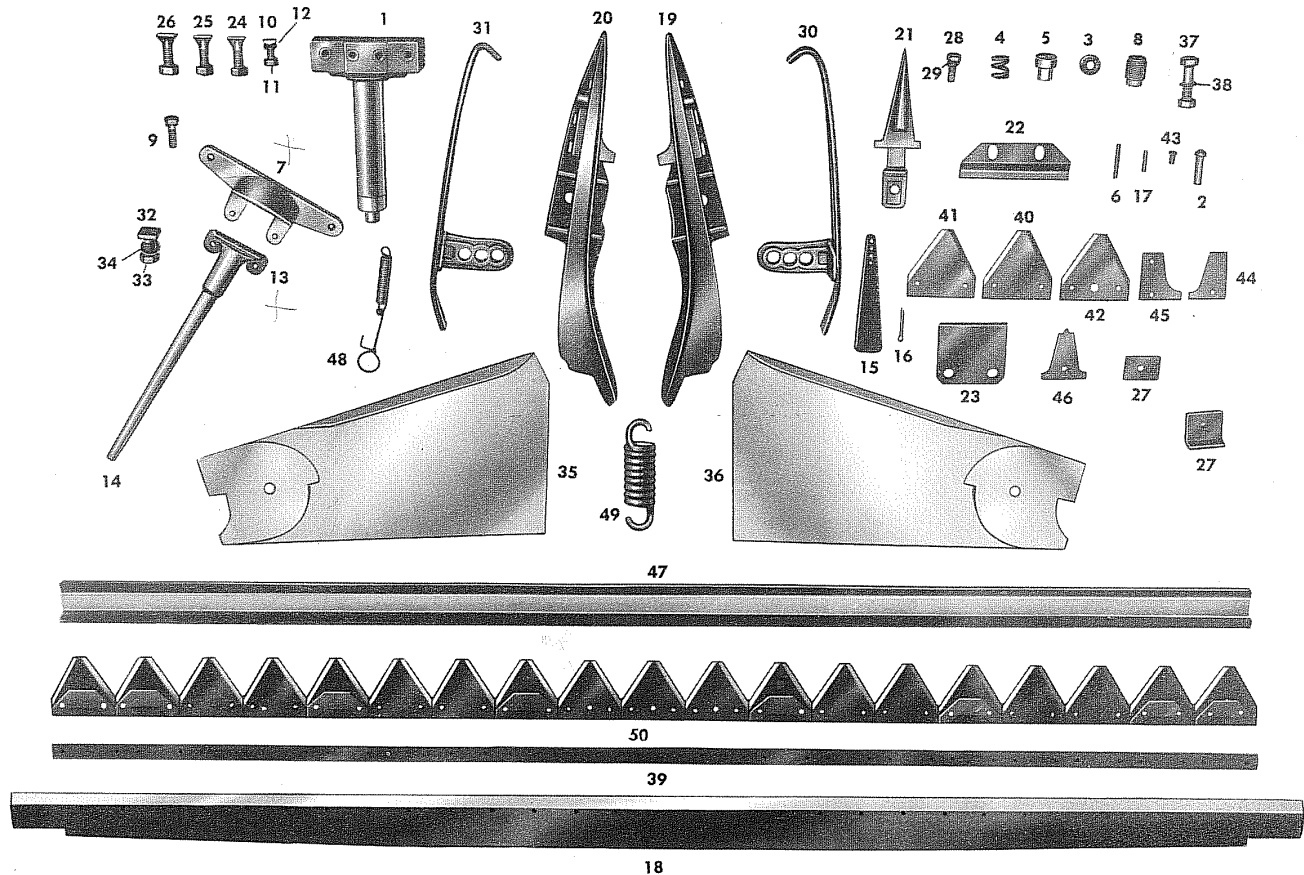


TAVOLA VIII

N.º di figura	DENOMINAZIONE	N.º Pezzi	Prezzo Unitario	N.º di figura	DENOMINAZIONE	N.º Pezzi	Prezzo Unitario
1	Perno attacco barra	1		25	Bullone per dente guida lama e premi lama	2	
2	Ribattino fissaggio perno a barra 27 x 30	4		56	Bullone fissaggio scarpa	2	
3	Espulsore perno	1		27	Piastrino registro oscillazione barra	2	
4	Molla perno e assi andane	3		28	Vite fissaggio piastrine 8 MA x 25	2	
5	Tappo espulsore e ritegno perno	1		29	Rondella elastica grower 8 MA	2	
6	Spina fissaggio tappo 6 x 32 Hedtmann	1		30	Suola registrabile destra	1	
7	Testa di lama	1		31	Suola registrabile sinistra	1	
8	Registro testa di lama	2		32	Bullone fissaggio suola 7/16"W x 25	2	
9	Vite fissaggio registro 8 MA x 30	2		33	Dado fissaggio suola 7/16"W	2	
10	Bullone fres. fiss. testa lama 8 MA x 20	2		34	Rondella elastica 7/16	2	
11	Dado 8 MA fiss. testa lama	2		35	Asse andana sinistra	1	
12	Rondella elastica grower 8 MA	4		36	Asse andana destra	1	
13	Supportino asta sparti erba	1		37	Bullone fissaggio asse andane 7/16"W x 45	2	
14	Asta sparti erba	1		38	Rondelle elastiche 7/16"W	2	
15	Chiavistello ritegno perno barra	1		39	Asta per lama		
16	Copiglia chiavistello	1		40	Sezione lama liscia		
17	Spina elastica 4 x 22 Hedtmann	1		41	Sezione lama rigata		
18	Barra porta denti semifilati	1		42	Sezione lama forata	3	
19	Scarpa destra	1		43	Chiodo per sezioni		
20	Scarpa sinistra	1		44	Piastra per scarpa destra	1	
21	Denti per barra semifilati			45	Piastra per scarpa sinistra	1	
22	Guida lama			46	Piastra consumo per denti semifilati		
23	Premi lama			47	Custodia protezione barra falciante	1	
24	Bullone per dente			48	Molla ritegno custodia	2	
				49	Molla ritegno barra		
				50	Lama tagliente		

TAVOLA VIII



INDUSTRIA MACCHINE AGRICOLE GOLDONI - MIGLIARINA DI CARPI (MODENA) - TEL. 14 RIO SALICETO (R. E.)